

# Naar een integraal ethisch-maatschappelijk toetsingskader voor moderne biotechnologie

In 2003 heeft de COGEM in een signalering de algemene, structurele kenmerken van een integraal ethisch-maatschappelijk toetsingskader (IETK) voor moderne biotechnologie beschreven.

Dit naar aanleiding van een vraag in de tweede kamer aan de minister van VROM om een IETK op te stellen.

## Integraal toetsingskader

Met 'integraal' werd bedoeld dat het toetsingskader van toepassing moest zijn op alle biotechnologische ontwikkelingen, op zowel eindproducten als de ontwikkelingstrajecten, dat alle relevante ethisch-maatschappelijke elementen betrokken moeten worden en dat de betrokken actoren in principe alle burgers zijn.

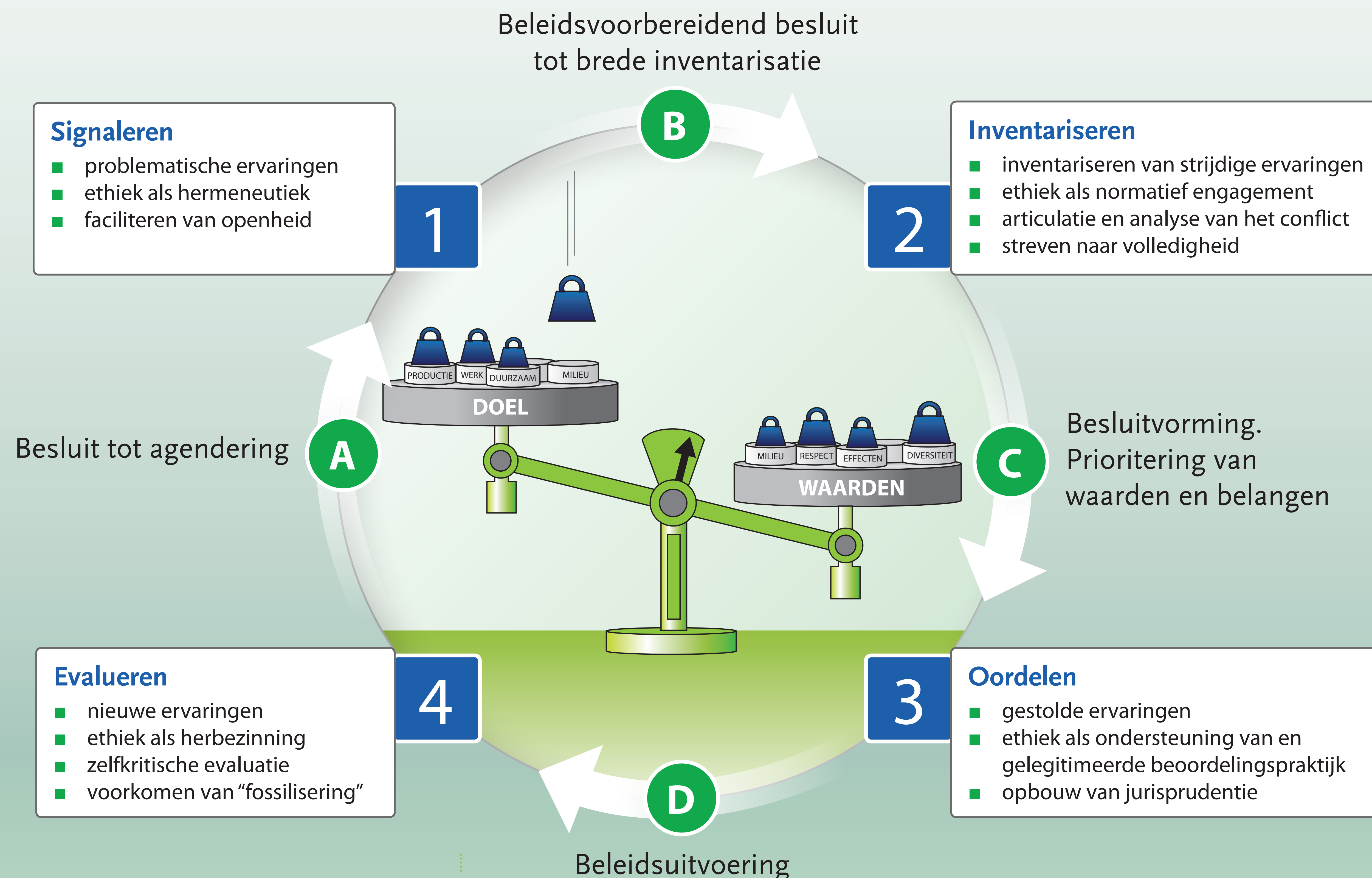
Een integraal ethisch-maatschappelijk toetsingskader moet een cyclisch karakter hebben.

## Toetsingsstappen

In de toetsing zijn 5 stappen te onderscheiden:

- **Stap 1:** het in kaart brengen van de afwegingsruimte en het scheppen van voorwaarden voor een rechtvaardige afweging.
- **Stap 2:** de controle op (mogelijke) aantasting van grenswaarden en controle of eerdere ethisch-maatschappelijke toetsing heeft plaatsgevonden.
- **Stap 3:** de beschrijving van (mogelijk) aangetaste afweegbare waarden, m.b.v. een checklist.
- **Stap 4:** de beschrijving van nagestreefde doelen, m.b.v. een checklist.
- **Stap 5:** de afweging en het besluit door de politiek verantwoordelijke instanties.

## Integraal ethisch-maatschappelijk toetsingskader



## Conclusie

De COGEM concludeerde in haar signalering onder meer dat:

- Integrale ethische en maatschappelijke toetsing is een afweging van economisch en maatschappelijk nut tegenover technisch-wetenschappelijke risico's en aantasting van waarden.
- De uitvoerende instantie dient deskundigheid op het gebied van zowel inhoudelijke als procedurele toetsingscriteria te bezitten.
- Het IETK moet open te staan voor de dynamiek van zich ontwikkelende morele oordeelsvorming en ontwikkelingen in de wetenschap maar ook structuur en rechtszekerheid te bieden. Om aan beide aspecten recht te doen, moet de toetsing een cyclisch karakter krijgen.
- De overheid moet zich niet beperken tot incidentele besluitvorming en ad hoc maatregelen. Periodieke evaluatie en agendering, inventarisatie van de heersende opinies en vervolgens prioritering en regulering zijn noodzakelijk.
- Het proportionaliteitsprincipe moet expliciet op alle relevante gebieden van toepassing worden verklaard.
- Bij de toepassing van het toetsingskader moet worden gewaakt voor overlap tussen verschillende regelgeving en de beoordelende instanties.